

Factores pronósticos en pacientes postoperados de reemplazo articular de rodilla, en el Nuevo Sanatorio Durango, valuados en resultados funcionales y de satisfacción

Tabla 1. Características de los pacientes sometidos a reemplazo articular. (N=34)

Datos		
Sexo	Femeninos	24 (70.5%)
	Masculinos	10 (29.5%)
Edad en años	Media (1DS)	65 (9%)
Estado nutricional	Normal	3 (8%)
	Sobrepeso	18 (53%)
	Obesidad	13 (39%)
Rodilla afectada	Derecha	19 (55.9%)
	Izquierda	14 (41.1%)
	Bilateral	1 (2.9%)
Comorbilidad*	HAS	25 (73.5%)
	DM	9 (26.4%)
	IVP	6 (17.6%)
	Cardiópatas	4 (11.7%)
	Artropatía	3 (8.8%)
	EPOC	2 (5.8%)
	Psiquiátricos	1 (2.9%)

HAS: hipertensión arterial sistémica, DM: diabetes mellitus, IVP: insuficiencia venosa profunda, EPOC: enfermedad pulmonar crónica obstructiva y DS: desviación estándar. *Pueden tener más de una comorbilidad.

Tabla 2. Distribución de rodilla afectada

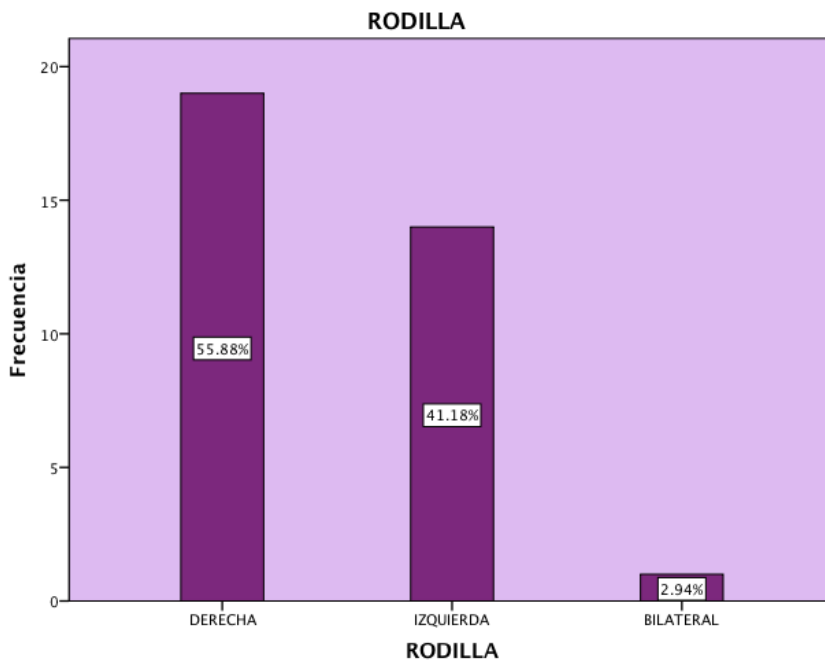
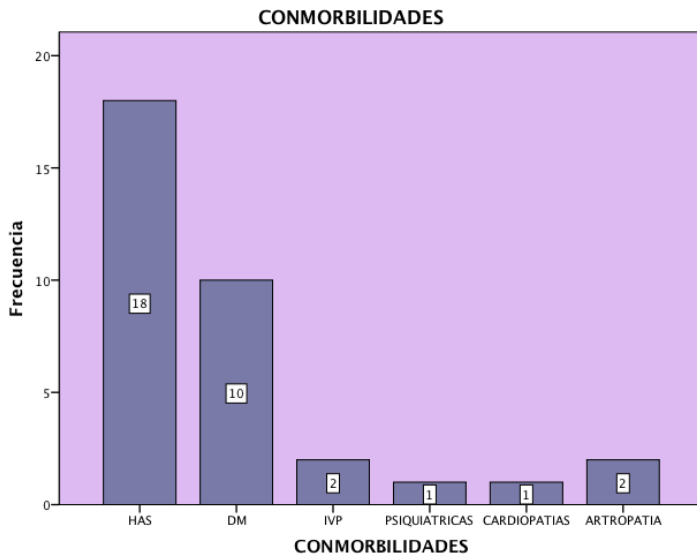
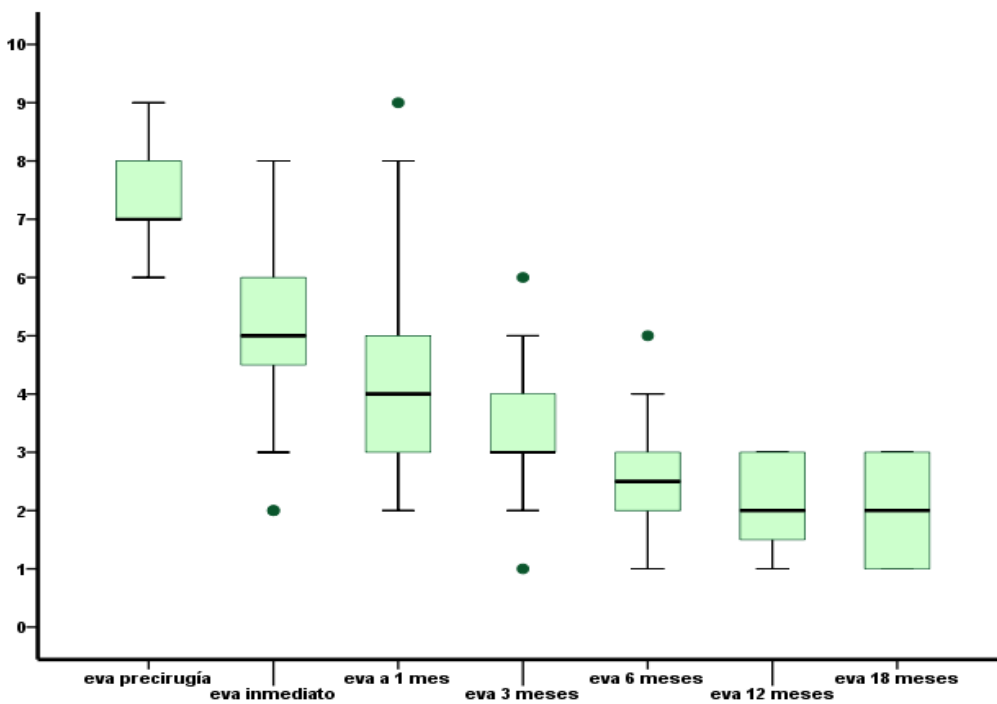


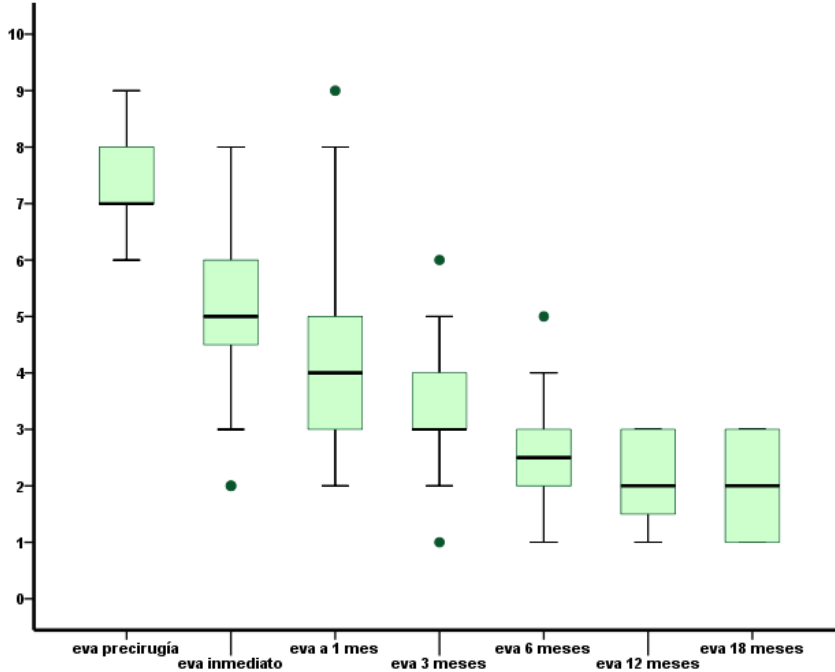
Tabla 3. Frecuencia de comorbilidades.



Se aplicó la prueba de Correlación de Pearson para el dolor posquirúrgico



Nota: eva pre, inmediato, al mes y 3 meses N = 34, a los 6 meses N =30, a los 12 meses N=16 y a los 18 meses N= 9 pacientes. Prueba de Friedman pre a 3 meses $p < 0.001$, Wilcoxon de 6 a 12 meses $p = 0.003$ y Wilcoxon de 12 a 18 meses $p = 0.16$.



Nota: eva pre, inmediato, al mes y 3 meses N = 34, a los 6 meses N =30, a los 12 meses N=16 y a los 18 meses N= 9 pacientes. Prueba de Friedman pre a 3 meses $p < 0.001$, Wilcoxon de 6 a 12 meses $p = 0.003$ y Wilcoxon de 12 a 18 meses $p = 0.16$.

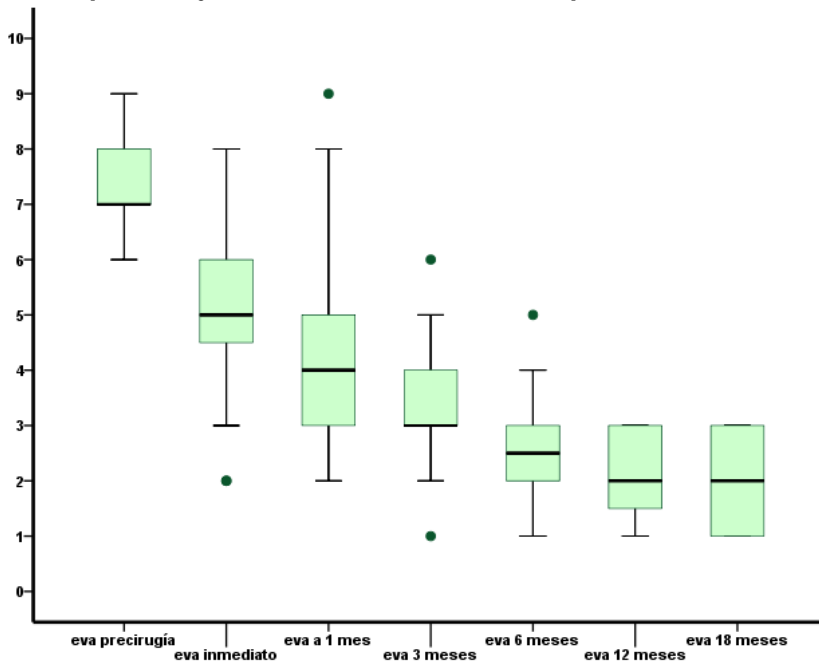
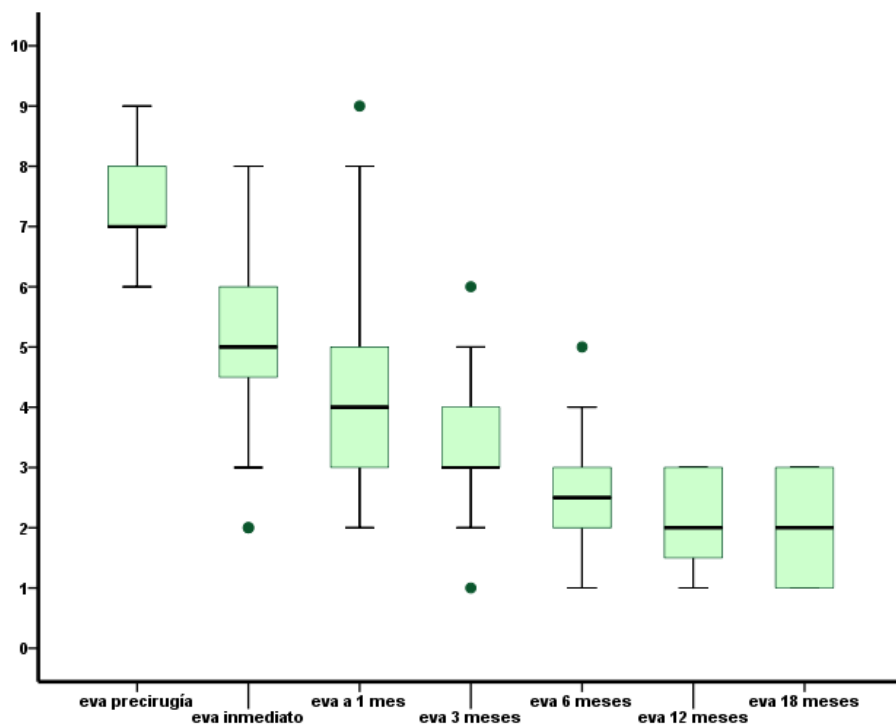


Figura 1. Comportamiento del dolor evaluado por eva (escala visual análoga) según el momento pre y postcirugía.



Nota: eva pre, inmediato, al mes y 3 meses N = 34, a los 6 meses N =30, a los 12 meses N=16 y a los 18 meses N= 9 pacientes. Prueba de Friedman pre a 3 meses $p < 0.001$, Wilcoxon de 6 a 12 meses $p = 0.003$ y Wilcoxon de 12 a 18 meses $p = 0.16$.

Tabla 5, 6, 7, 8, 9, 10 y 11. correlación entre factores pronósticos y EVA.

Tabla 5. ANOVA de un factor

		Suma de cuadrados	de gl	Media cuadrática	F	Sig.
EVA BASAL	Inter-grupos	4.345	2	2.172	3.505	.042
	Intra-grupos	19.214	31	.620		
	Total	23.559	33			
EVA 6 MESES	Inter-grupos	1.454	2	.727	.661	.524
	Intra-grupos	34.105	31	1.100		
	Total	35.559	33			
EVA 12 MESES	Inter-grupos	1.558	2	.779	1.246	.302
	Intra-grupos	19.383	31	.625		
	Total	20.941	33			

Tabla 6 EVA Basal ANOVA^a

Modelo	Suma cuadrados	degl	Media cuadrática	F	Sig.
1	Regresión	10.147	4	2.537	.002 ^b
	Residual	13.411	29	.462	
	Total	23.559	33		

a. Variable dependiente: EVA BASAL

b. Variables predictoras: (Constante), RODILLA, EDAD, SEXO, CONMORBILIDADES

Tabla 7. EVA Basal Coeficientes^a

Modelo	Coeficientes estandarizados		no	Coeficientes tipificados	t	Sig.
	B	Error típ.				
1	(Constante)	9.680	.965		10.028	.000
	EDAD	-.035	.014	-.369	-2.479	.019
	SEXO	-.647	.261	-.354	-2.483	.019
	CONMORBILIDADES	-.015	.073	-.030	-.202	.841
	RODILLA	.591	.212	.394	2.794	.009

a. Variable dependiente: EVA BASAL

Tabla 8. EVA 6 MESES ANOVA^a

Modelo	Suma cuadrados	degl	Media cuadrática	F	Sig.
1	Regresión	4.186	4	1.046	.440 ^b
	Residual	31.373	29	1.082	
	Total	35.559	33		

a. Variable dependiente: EVA 6 MESES

b. Variables predictoras: (Constante), RODILLA, EDAD, SEXO, CONMORBILIDADES

Tabla 9. EVA 6 MESES Coeficientes^a

Modelo	Coeficientes estandarizados		no	Coeficientes tipificados	t	Sig.
	B	Error típ.				
1	(Constante)	3.891	1.476		2.636	.013
	EDAD	-.008	.021	-.067	-.360	.722
	SEXO	-.583	.399	-.260	-1.462	.154
	CONMORBILIDADES	-.135	.112	-.221	-1.206	.238
	RODILLA	.195	.324	.106	.604	.551

a. Variable dependiente: EV

b. A 6 MESES

TABLA 10. EVA 12 MESES ANOVA^a

Modelo	Suma cuadrados	degl	Media cuadrática	F	Sig.
1	Regresión	2.199	4	.550	.505 ^b
	Residual	18.742	29	.646	
	Total	20.941	33		

a. Variable dependiente: EVA 12 MESES

b. Variables predictoras: (Constante), RODILLA, EDAD, SEXO, CONMORBILIDADES

Tabla 11. EVA 12 meses Coeficientes^a

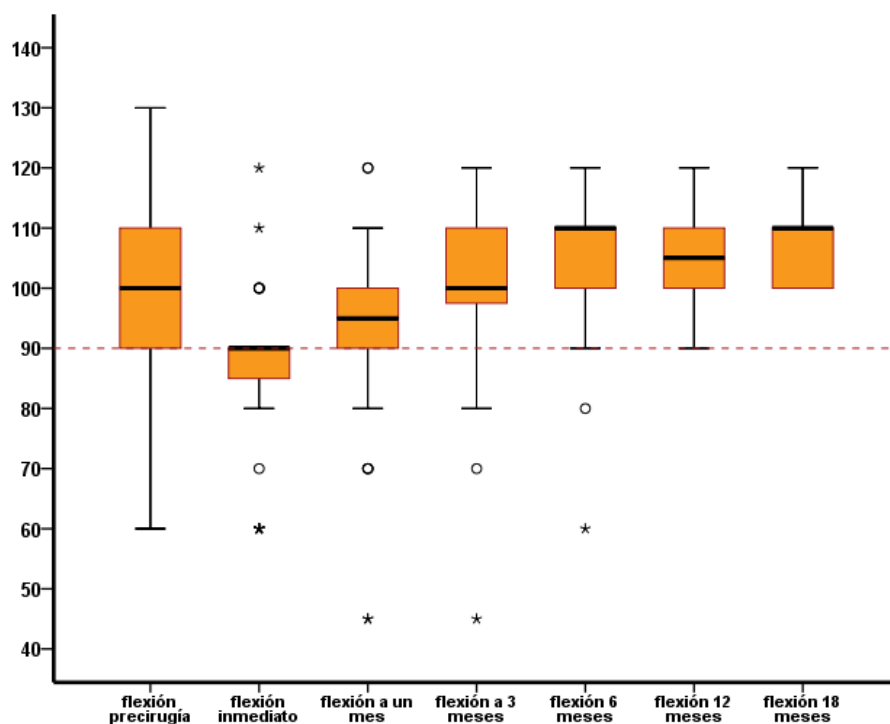
Modelo	Coeficientes estandarizados		no Coeficientes tipificados	t	Sig.
	B	Error típ.	Beta		
(Constante)	1.287	1.141		1.128	.269
EDAD	.019	.017	.214	1.145	.261
SEXO	-.240	.308	-.140	-.780	.442
CONMORBILIDADES	-.078	.087	-.165	-.894	.379
RODILLA	-.043	.250	-.031	-.173	.864

a. Variable dependiente: EVA 12 MESES

En las Tablas 5 a 11 se observa que los factores más relacionados a la satisfacción son en la fase de ingreso las comorbilidades las cuales presentan una significancia estadística importante, posteriormente se observa que a lo largo de los meses se convierte en los 6 meses la edad, para que al final del tratamiento o seguimiento a los doce meses lo más significativo es la rodilla afectada.

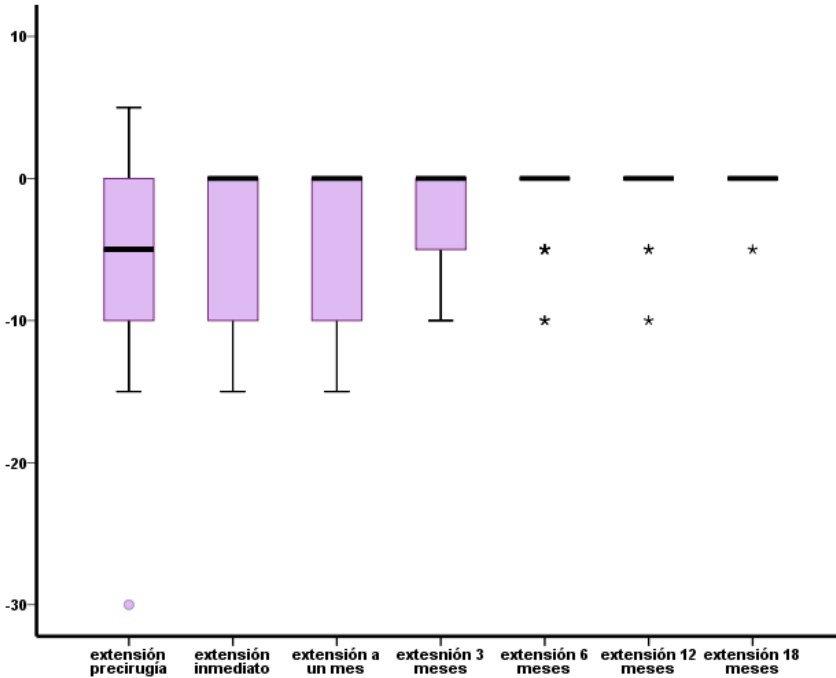
En las siguientes figuras se mostraran los cambios encontrados en el cuestionario del Knee Score Society y de como al paso de los meses los pacientes presentaron mejoras importantes.

Figura 2. Comportamiento de la flexión de la rodilla media en grados (eje Y) según el tiempo evaluado.



Nota: Flexión pre, inmediato, al mes y 3 meses N = 34, a los 6 meses N =30, a los 12 meses N=16 y a los 18 meses N= 9 pacientes. Prueba de Friedman pre a 3 meses $p < 0.001$, Wilcoxon pre a inmediato $p < 0.001$; Friedman de 6 a 18 meses $p = 0.21$.

Figura 3. Comportamiento de la extensión de la rodilla media en grados (eje Y) según el tiempo evaluado.



Nota: Extensión pre, inmediato, al mes y 3 meses N = 34, a los 6 meses N =30, a los 12 meses N=16 y a los 18 meses N= 9 pacientes. Prueba de Friedman pre a 3 meses $p=0.003$, Wilcoxon 3 a 6 meses $p=0.01$; Friedman de 6 a 18 meses $p = 0.38$.

Figura 4. Evaluación de la funcionalidad y satisfacción (KSS knee society score)

